

Actes du
colloque



nov.2018

L'EPS ET L'ÉCOLE
DE DEMAIN

Syndicat National de l'Éducation Physique - www.snepfsu.net

Nos partenaires



ECOLE et IMMIGRATION

*** 40 ans d'une histoire complexe,**

- Qui questionne les profondes mutations du système social et économique dans ses fondements familiaux, sociétaux, économiques, culturels et institutionnels
- Qui met en jeu les systèmes de représentations individuelles et collectives et les instrumentalisation notamment politiques dont elles font l'objet

*** Importance du regard porté sur ces phénomènes et mécanismes de discrimination, d'essentialisation et d'assignation culturelle qui ont contribué à la construction d'identités très souvent régressives**

*** Problèmes liés à l'immigration très largement surdéterminés par la question sociale**

Le problème de la scolarisation des enfants de l'immigration est ainsi avant tout le problème de la scolarisation des enfants des catégories populaires dont ils sont une composante importante

BIBLIOGRAPHIE

Abdelmalek Sayad : L'école et les enfants de l'immigration, seuil 2014

Benoit Falaize (dir) : TERRITOIRES VIVANTS DE LA REPUBLIQUE, ce que peut l'école : réussir au-delà des préjugés

Stéphane Beaud : Pays de malheur 2006 et La France des Belhoumi 2018 Pierre Perier :

Ecoles et familles populaires sociologie d'un différent

Cnesco : Inégalités sociales et migratoires : comment l'école amplifie-t-elle les inégalités, sept 2016

LE PHÉNOMÈNE MIGRATOIRE

UNE LONGUE HISTOIRE

- La France vieille terre d'immigration
- Le tournant de 1974 le passage des norias de travailleurs à l'immigration familiale
- Spécificité des différentes immigrations : le cas de l'immigration algérienne

UN PHÉNOMÈNE SOCIAL COMPLEXE

- Arrachement, déracinement la migration n'est pas une démarche anodine
- Un phénomène transitoire qui s'installe dans la durée
- Double absence
- Mythe du retour Illusion de l'immigré de la fidélité à soi

On n'émigre et on n'immigre surtout dans le cas de familles entières qu'à la condition que chacun se persuade que cela peut se faire impunément ou à la condition qu'on n'envisage pas les transformations qui en résulteraient

IMPACTS DU STATUT DE MIGRANT

- **Logement, travail, structure familiale (place du père, travail des femmes à l'extérieur, stratégies matrimoniales, statut des enfants selon le genre...)**
- **Aspect déterminant du statut social et de l'appartenance aux couches populaires**

UN ENJEU POLITIQUE DEPUIS LES ANNEES 80

*Hyper médiatisation début des années 80 (l'immigration bouc émissaire de la crise)

*Le débat assimilation, intégration ; droit à la différence ou à la ressemblance

Et la question culturelle : inter-, multi-, pluriculturel, culture d'origine Nous et eux

Pour dépasser le dilemme culturalisme et assimilationnisme : la notion de culture d'apport

*L'instrumentalisation du droit de vote et de la nationalité

Racisme, discriminations, rejet, victimisation, repli communautariste

*Etranger, immigré, issus de l'immigration, arabe, maghrébin

Une taxinomie approximative, entretenant la confusion et favorisant la stigmatisation

Un statut incertain pour les enfants (nationalité des parents ou anticipation d'un statut futur)

LA CONFRONTATION AVEC L'ÉCOLE

Rappel :

- 1936 : lois obligation scolaire aux enfants français et étrangers
- Circ. juillet 1984 : instruction obligatoire 6-16 ans enfants F et E indépendamment de la possession de titres de séjours

Scolariser c'est nécessairement anticiper sur l'avenir, « prendre possession et faire prendre possession du futur » Incompatibilité avec une représentation de l'immigration considérée comme étant provisoire

- Or l'école est la seule à avoir les moyens et l'autorité nécessaire pour dissiper les incertitudes liée à la condition d'immigré pour naturaliser les enfants dans la société d'accueil
- Encore faut-il croire à l'universalité de son action

« Enfants d'étrangers peut être : enfants étrangers à la société française assurément non et plus encore élèves français en tant qu'élèves de l'école française »

- Or problème d'une forme scolaire qui, historiquement s'est construite sur la non prise en compte de l'hétérogénéité sociale et culturelle
- *L'immigration « Révèle cette chose que l'école s'évertue à dissimuler, à savoir l'hétérogénéité fondamentale de son public ou de ses publics mais contribue paradoxalement à la masquer : l'hétérogénéité culturelle se substitue à l'hétérogénéité sociale évacuée ou du moins euphémisée »*
- Vielle tradition de l'école convertir en élèves tous semblables des enfants qu'on sait appartenir à des milieux sociaux très différents et très nettement hiérarchisés Abelmalek Sayad
- Pourtant école du tri et de la sélection

LES DEUX MARQUEURS DE LA RELATION DE L'ÉCOLE AVEC LES ENFANTS D'IMMIGRÉS

*Echec scolaire

- Comme pour les enfants français d'origine populaire, l'école disqualifie ceux de ses élèves qui ne sont pas dotés de toutes les dispositions requises, Elèves algériens et portugais redoublements, classes spéciales, filières de relégation
- Dispositifs (classes d'insertion) Clin 1970, Classe d'adaptation pour le secondaire CLAD 1973
- Juin 1975 centres de formation et d'information pour la scolarisation des enfants de migrants CEFISEM « Faisant passer jeunes concernés de l'invisibilité à la surexposition » Jablonka 2010 (l'intégration des jeunes de 1789 a nos jours)

Injonction paradoxale qui veut intégrer des enfants déjà intégrés à qui on demande généreusement de décliner leurs différences renvoi à la singularité au nom de l'universel !!!
Diversité valorisée sans mesurer l'enfermement d'élèves pris au piège de leur particularisme
enfants d'immigrés et l'enseignement français : il n'y a pas de différence entre performances linguistiques et scolaires des enfants d'immigrés et celle des enfants de même origine sociale Henri Bastide PUF INED 1982



RAPPORT SCIENTIFIQUE

SEPT. 2016

**INÉGALITÉS
SOCIALES
ET MIGRATOIRES**

COMMENT L'ÉCOLE AMPLIFIE-T-ELLE
LES INÉGALITÉS ?



cnesco
conseil national
d'évaluation
du système scolaire

Figure 6 : Situation des pays en fonction de leur niveau de performance et d'équité à PISA en 2003

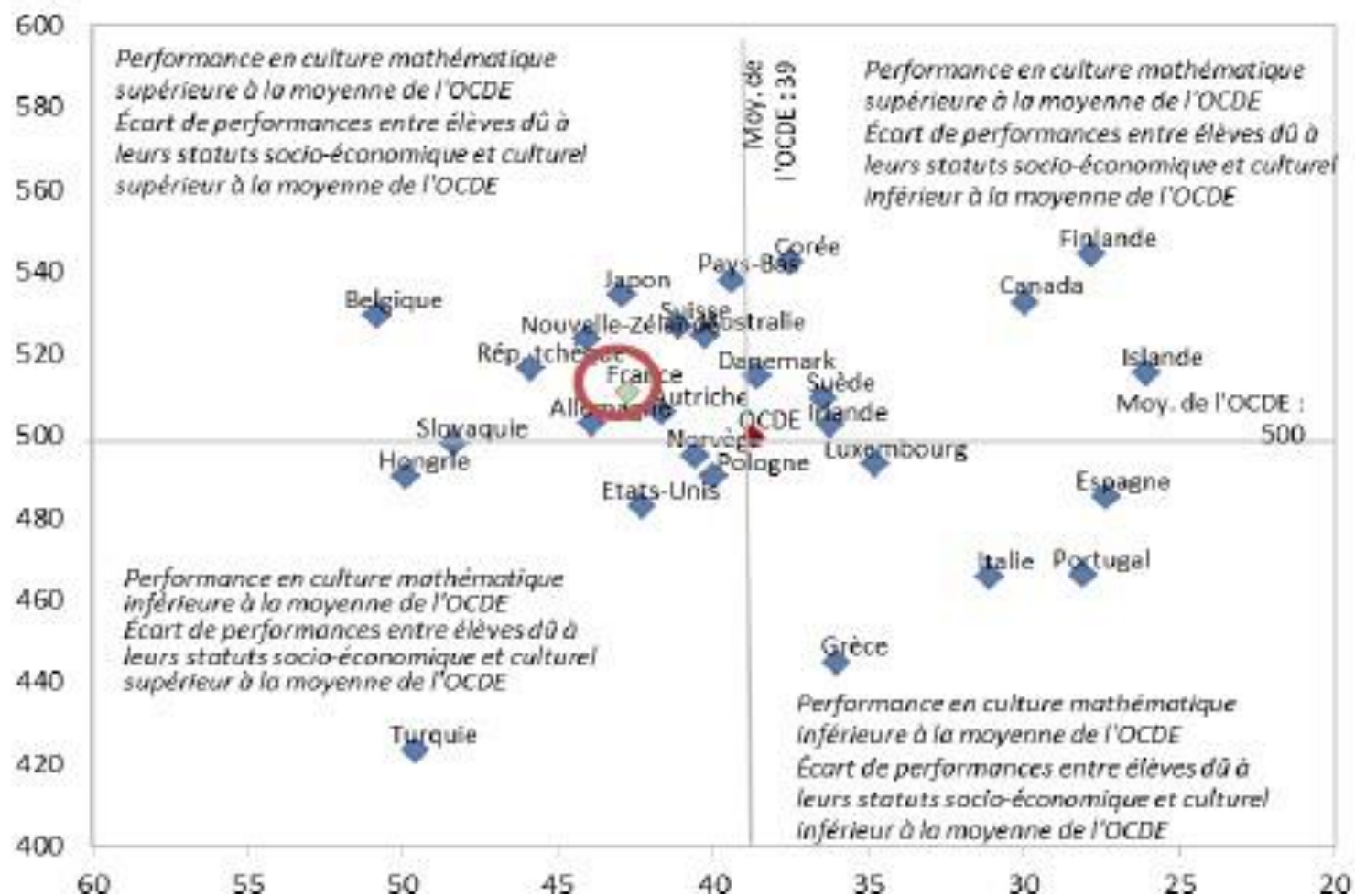
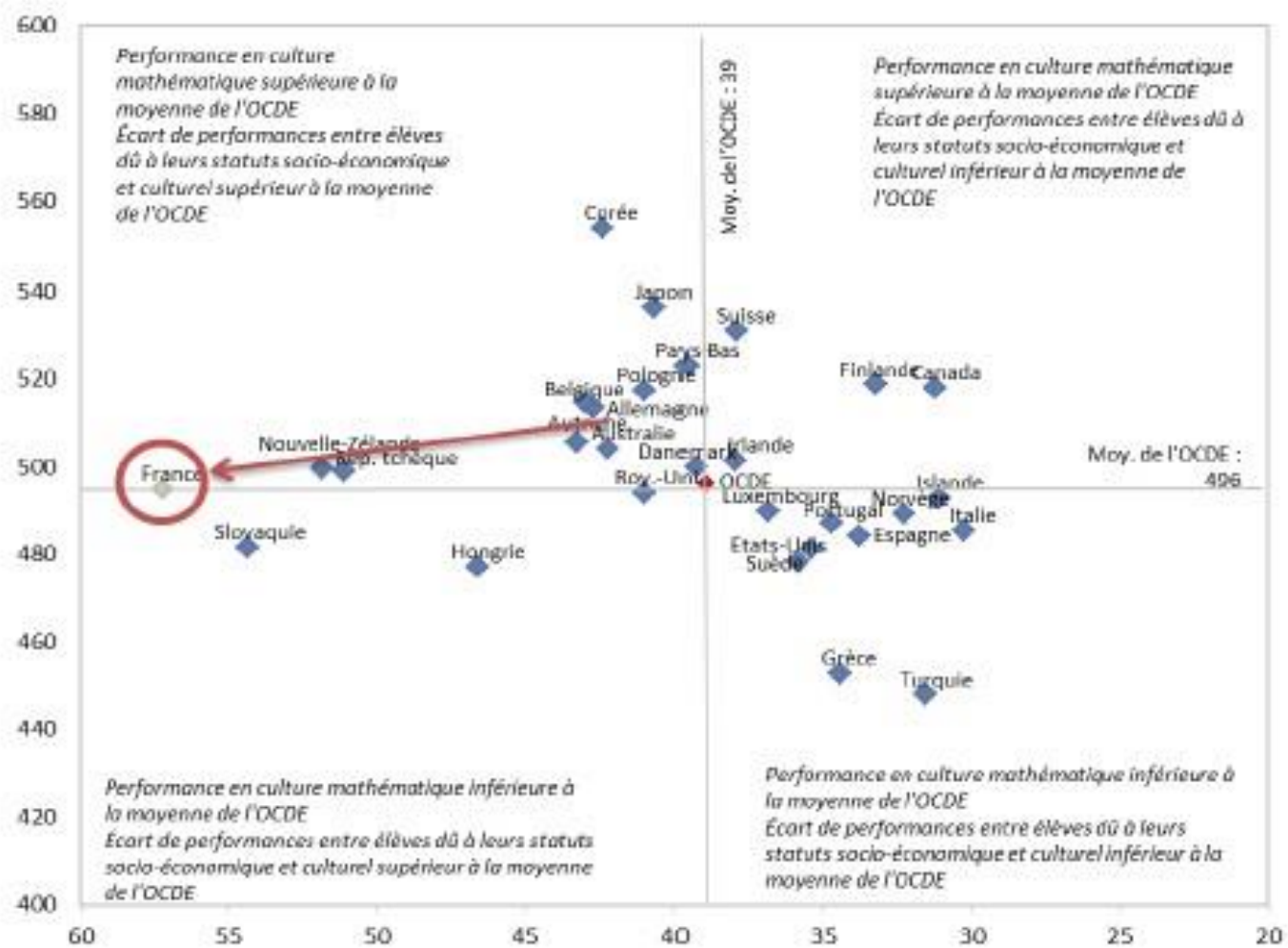


Figure 7 : Situation des pays en fonction de leur niveau de performance et d'équité à PISA en 2012



Source : OCDE-DEPP (Pour faciliter la lecture, le Mexique ne figure pas sur ces deux graphiques)

Situation des pays en fonction de l'écart de résultats

PISA Mathématiques 2003 - 2012

entre natifs et immigrants et de son évolution



de plus en plus, les enfants d'immigrés ont des résultats inférieurs aux natifs, sans que l'élévation du niveau d'éducation/CSP de leurs parents ne joue aussi favorablement que pour les natifs **discrimination négative** ; notamment dû à une accélération de la ségrégation d'origine migratoire dans les collèges accueillant des élèves en retard

(Felouzis et al., Monseur et Baye, Cnesco, 2016)

Des trajectoires scolaires très différenciées selon l'origine migratoire

Figure 14 : Écarts nets de performance scolaire de la 6^e à la 3^e entre les enfants d'immigrés et de natifs dans le panel 2007



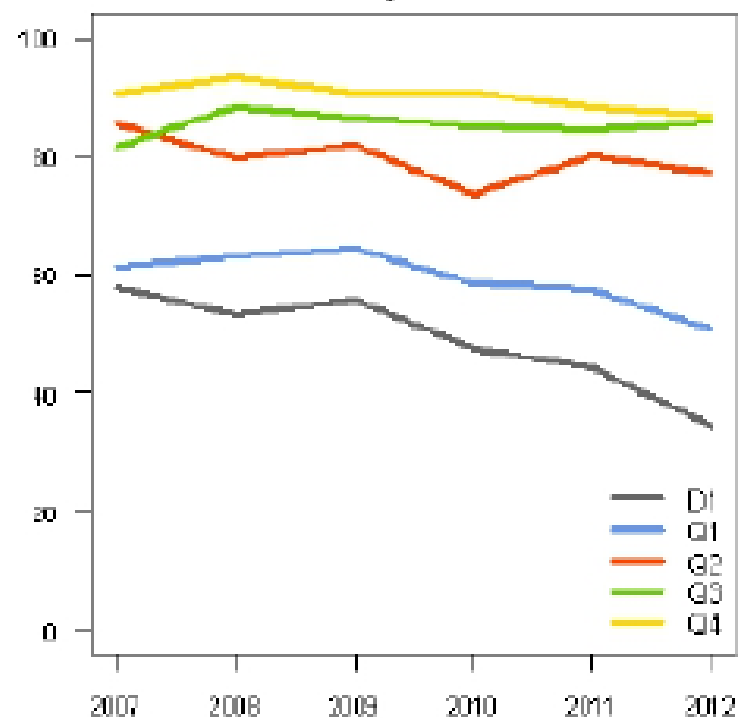
Source : Ichou (Cnesco, 2016)

Figure 8 : Évolution entre 2000 et 2012 de la corrélation entre l'indice SESC et les scores des élèves en France et en moyenne dans l'OCDE. (Monseur et Baye, Cnesco, 2016)



Sources : enquêtes PISA. Calculs des auteurs.

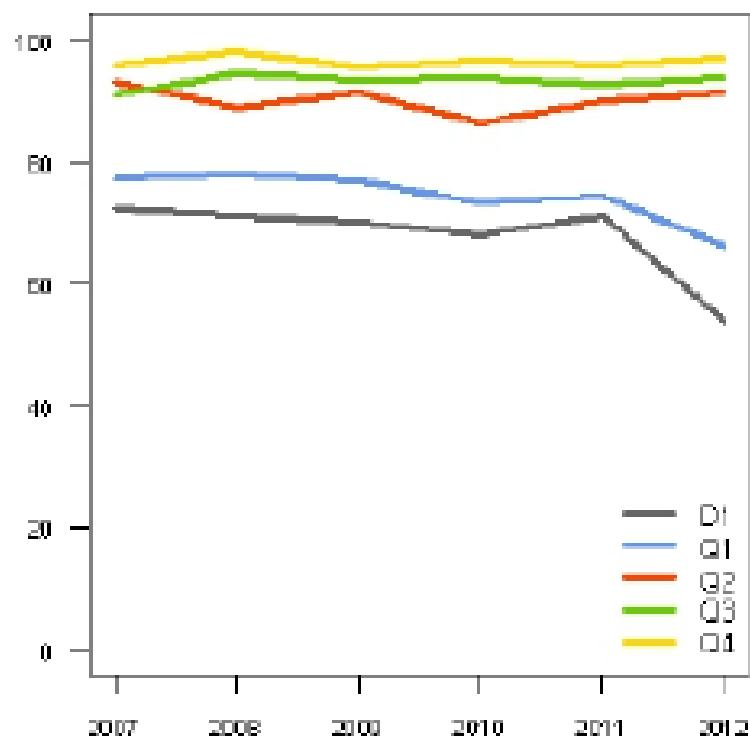
Figure 10 : pourcentages d'élèves qui maîtrisent les compétences de base en français en troisième selon les quartiles (Q1-Q4) ou le premier décile (D1) du niveau social moyen du collège (Rocher, Cnesco, 2016).



Champ : élèves de 3^e d'établissements publics et privés sous contrat, France métropolitaine et DOM

Source : MENESR-DEPP - Indicateurs LOLF

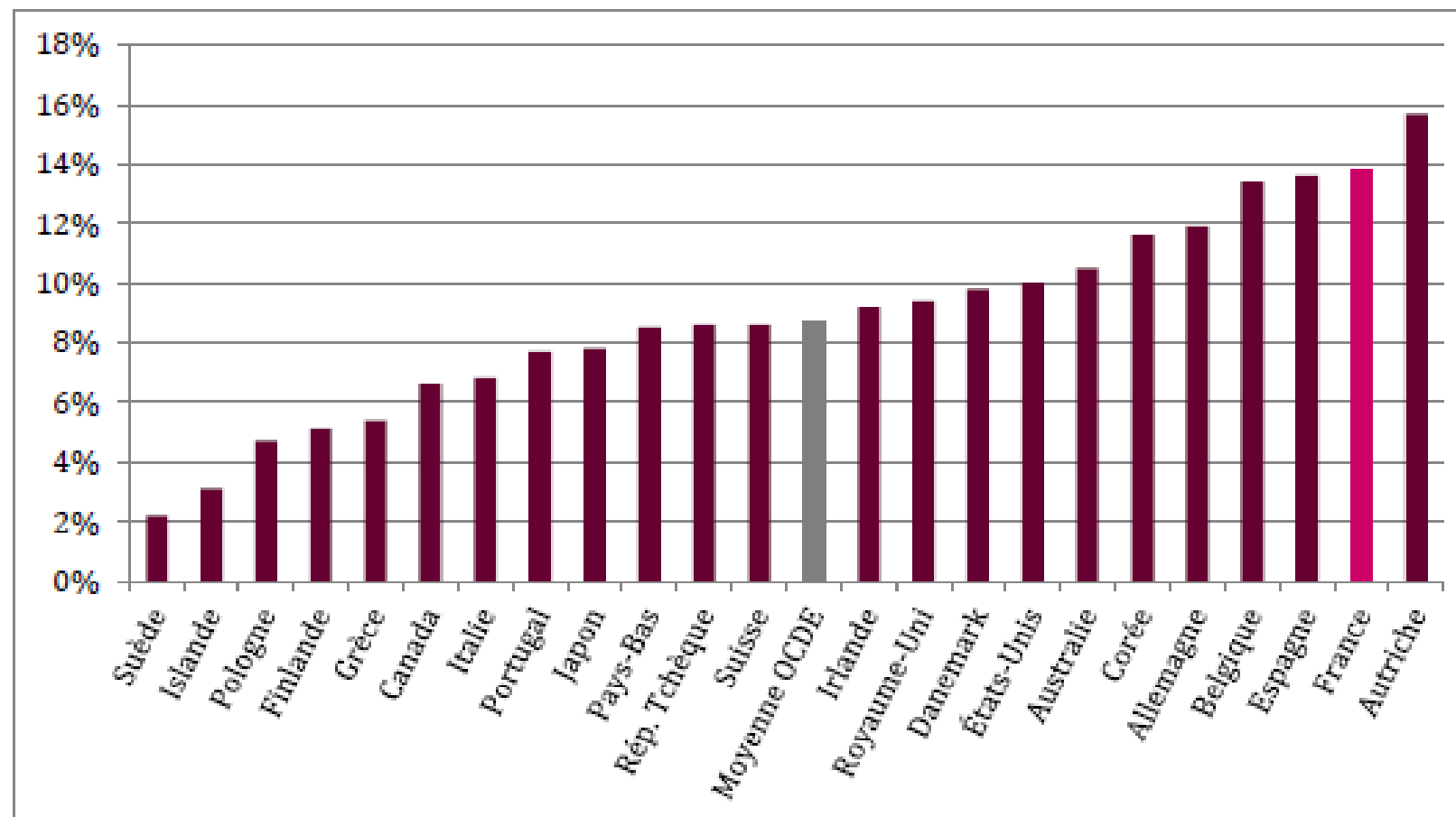
Figure 11 : pourcentages d'élèves qui maîtrisent les compétences de base en mathématiques en troisième selon les quartiles (Q1-Q4) ou le premier décile (D1) du niveau social moyen du collège (Rocher, Cnesco, 2016).



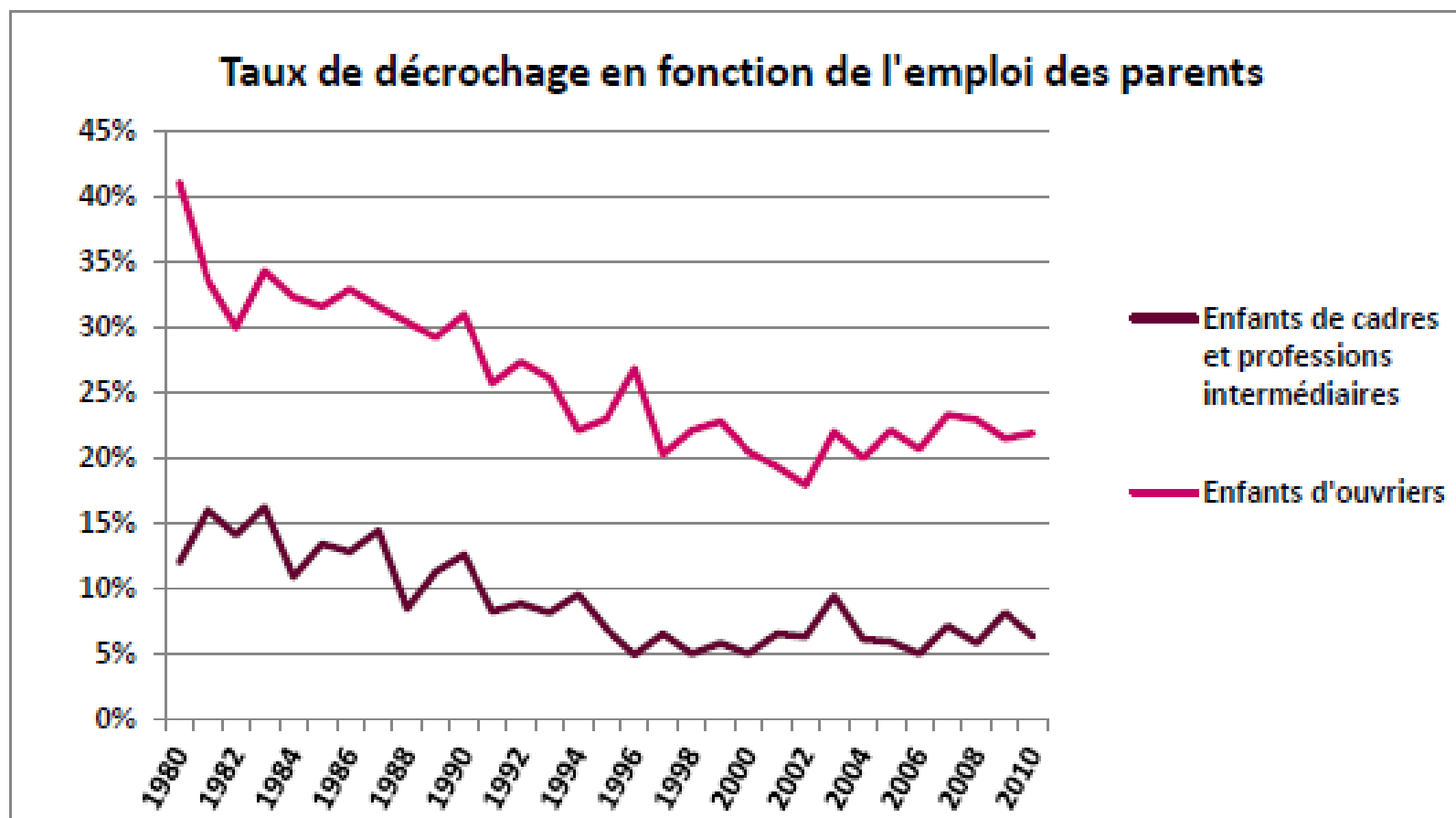
Champ : élèves de 3^e d'établissements publics et privés sous contrat, France métropolitaine et DOM

Source : MENESR-DEPP - Indicateurs LOLF

Figure 5 : Écart d'exposition des élèves aux mathématiques formelles
expliqué par leur position sociale



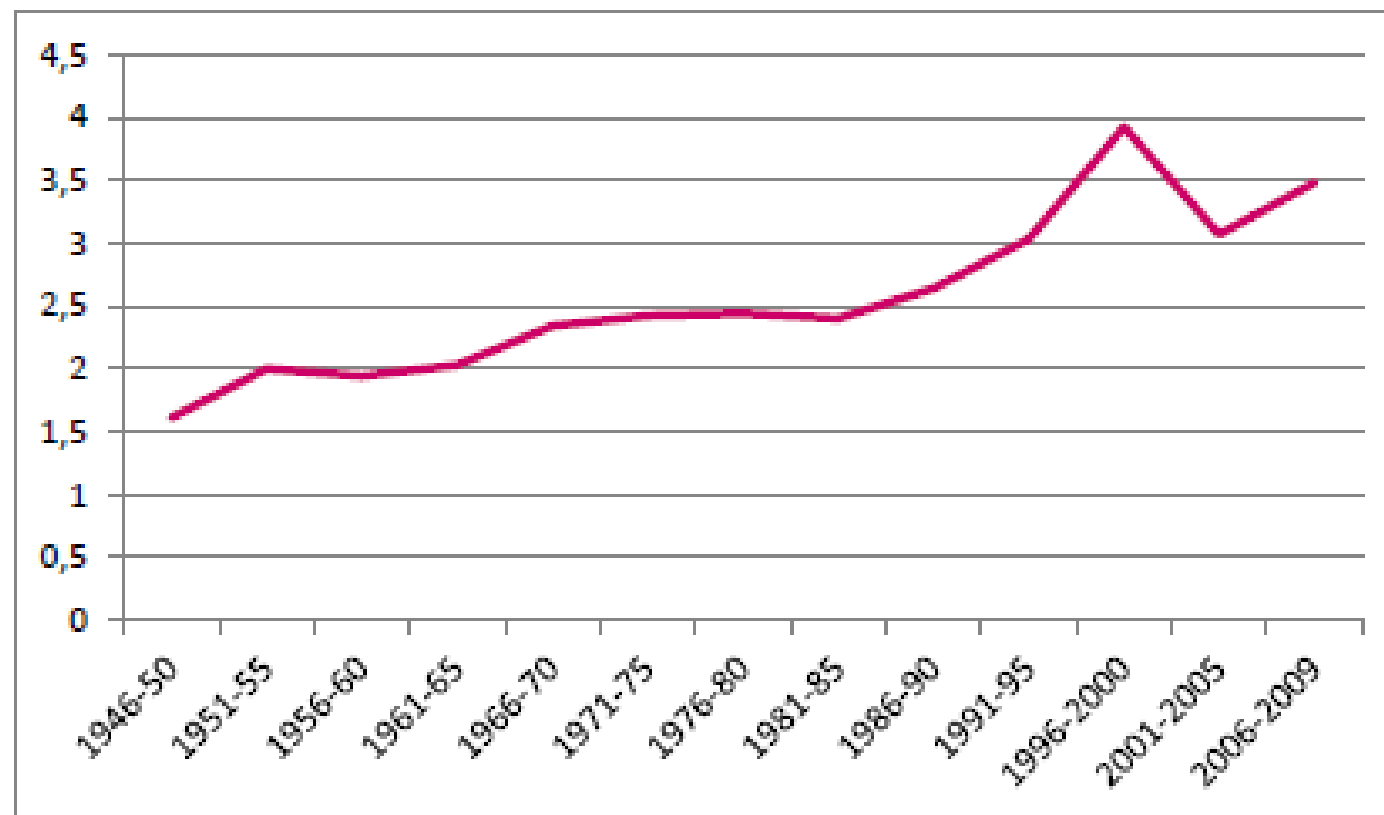
Source : OCDE, 2012



Source : Insee (2011), Céreq (2010)

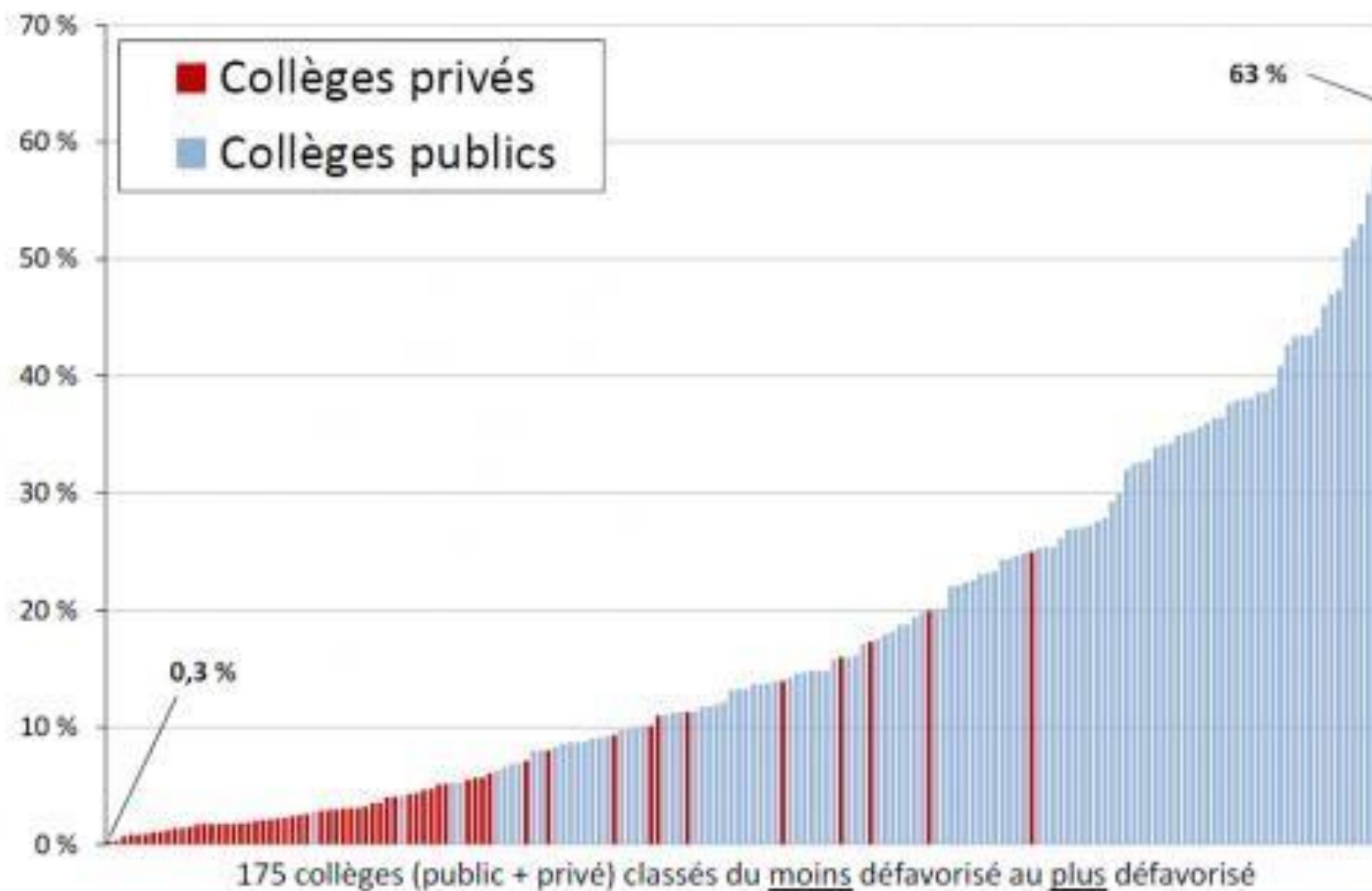
Traitement : Bernard, Cnesco, 2016

Figure 18 : Évolution du risque de décrochage scolaire des enfants d'ouvriers entre 1946-1950 et 2006-2009



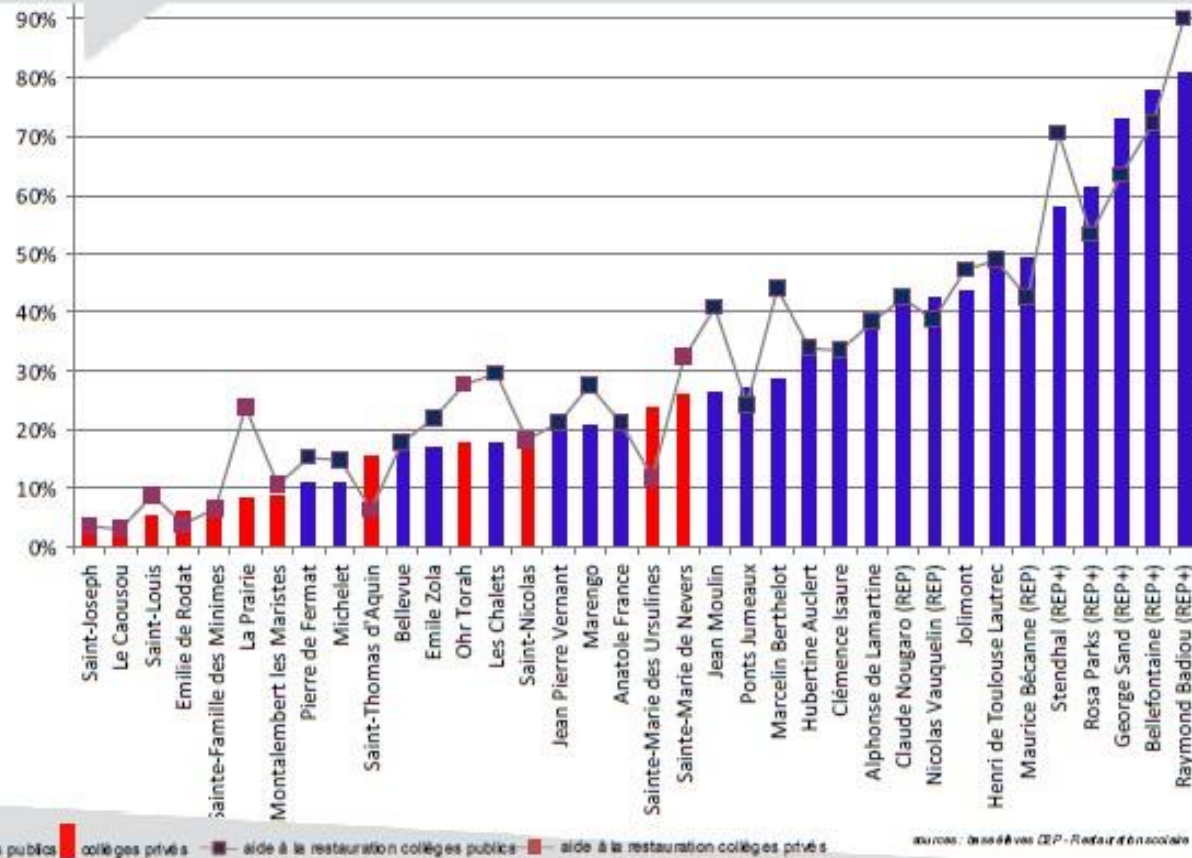
Source : Bernard (Cnesco, 2016).

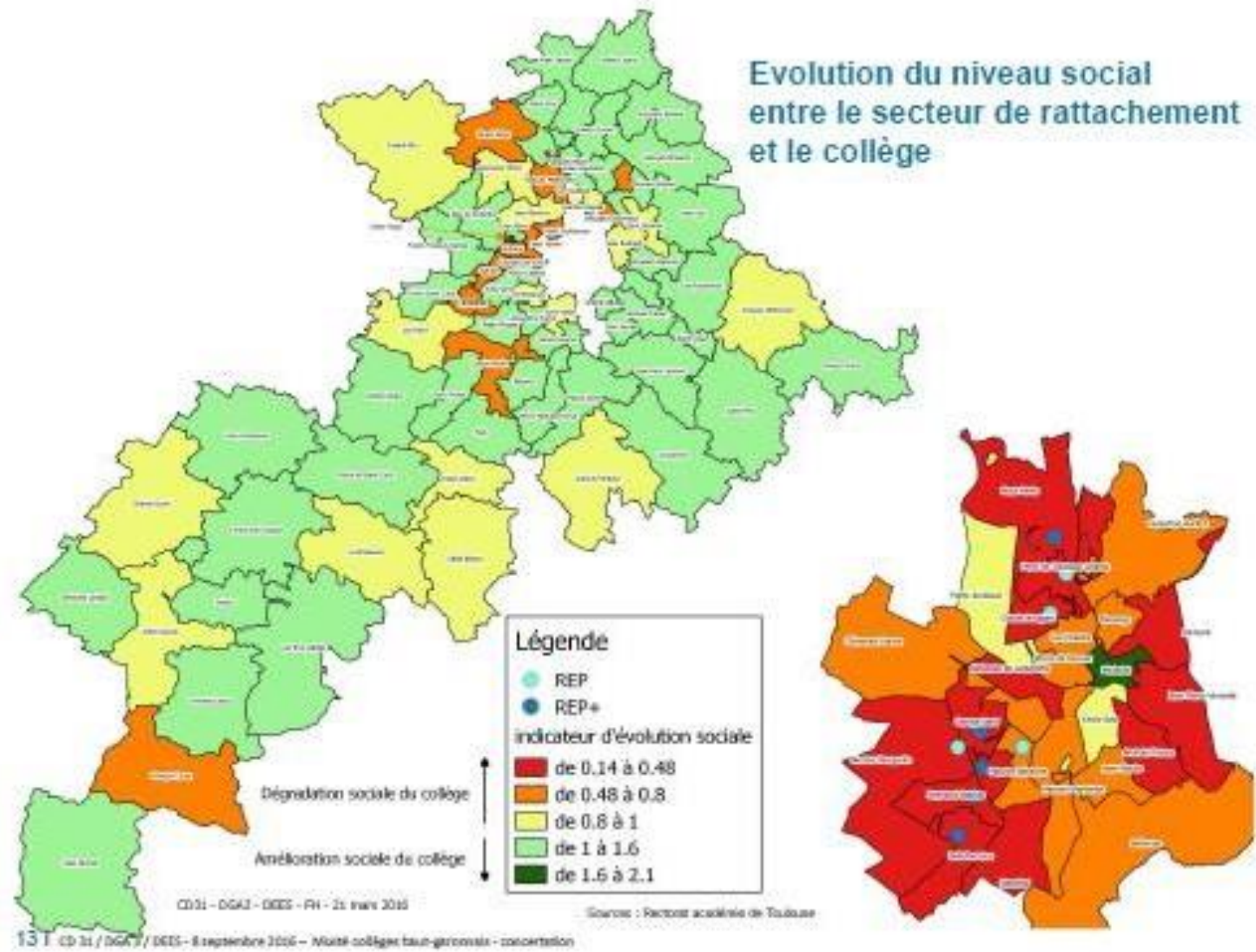
Part des élèves de PCS défavorisées par collège à Paris



Source : Base Élèves de l'académie de Paris, 2015-2016.

Une ségrégation spatiale toulousaine Confirmée par l'aide à la restauration scolaire





13 | CD 31 / DGAJ / DEES - 8 septembre 2016 - Multi-collèges baug-gironnais - concertation

Immigration analyseur des dysfonctionnements du système scolaire

Pb scolarisation des enfants de migrant (pb individuel) ou prise en compte par l'école française de la question de la réussite de tous les enfants (pb de l'institution scolaire)

- **Evolutions du paradigme éducatif éducatibilité**
- **Nouveaux socle, cycles**
- **Pédagogie différenciée, pédagogie collaborative**
- **Coéducation et alliances éducatives**
- **Considération de l'enfant et du jeune comme acteur**

Langue et culture d'origine

- **Pb une pédagogie** interculturelle, multiculturelle **qui ne sait ni ne peut s'élever au-dessus de quelques lieux communs et de quelques références caricaturales folklorique à la culture de l' « autre »**
- **v. apprentissage langue, culture, histoire des différentes immigrations**
- **En fait toute pédagogie est nécessairement pluriculturelle, attentive aux caractéristiques sociales et culturelles**

LE PARADOXE REPUBLICAIN DE L'ELCO

* Des motivations problématiques

France = préparer au retour ; pays d'origine = contrôler la diaspora

*Un enseignement en marge de l'institution

Enseignants formés, rémunérés par le pays d'origine aucuns liens avec équipe enseignante

*Des objectifs et pratiques pédagogiques contestables

Langue maternelle ? Contenu culturel ? Caractère laïc ? groupes d'âge différents

*Une réalité stigmatisante

Cours intégrés ou différés par nationalités

« une heure d'arabe c'est le travail pédagogique d'une semaine qui est totalement dissipé »

Enseignement indigent prosélyte

LA RELATION DES FAMILLES IMMIGREES AVEC L'ECOLE

= **Relation des familles populaires (codes, normes) MALENTENDU**

Parents démunis pas démissionnaires

- Conditions socio économiques, de logement exigüité
- **Parents veillent à la propreté de leurs enfants, à la correction de leur tenue, à la qualité de leurs comportements**
- **Pbs scolaires reportés sur les écoles avec confiance** mêlée de crainte et de résignation

Accentué / familles migrantes

- parents décontenancés par des habitudes d'éducation étrangères
- sous la dépendance de leurs enfants
- Attentes différentielles Filles / garçons
- / échec scolaire vécu plus douloureusement (Attentes, confiance, déception)
- Méfiance partagée les parents voient résultats déplorables stagnation, relégation, perception d'un traitement sélectif / discriminatoire
- Une forte mobilisation des familles immigrées
- à caractéristiques sociales et familiales similaires, les familles issues de l'immigration maghrébine ont des aspirations scolaires deux fois plus élevées, pour un baccalauréat général, que celles des familles françaises
- Les élèves d'origine asiatique ont une probabilité 2,8 fois plus élevée et les élèves d'origine maghrébine 2 fois plus importante de prendre des cours privés que les élèves dont les deux parents sont nés en France (Galinié et Heim, Cnesco, 2016)

EN CONCLUSION

- * Porter un regard débarrassé des préjugés sur tous les enfants quelle que soit leur origine familiale Les enfants d'immigrés ne sont pas des immigrés
- En finir avec les considérations et les pratiques particularistes (ELCO)
- Assumer la réalité d'une France métissée et en permettre l'appropriation par tous les enfants d'une histoire commune incluant celle de l'immigration
- Veiller à contrecarrer pédagogiquement les tendances régressives actuelles (question fille garçons...)
- Prendre en compte les pbs de représentations culturelles des familles et les obstacles linguistiques pour favoriser leur implication aux côtés de l'institution scolaire
- Armer les professionnels : formation initiale et continue, dispositifs de mise en relation, prise de conscience des systèmes de représentations (mise à distance et postures réflexives)